

LAS ESTELAS DISCOIDALES DEL "CALVARI"

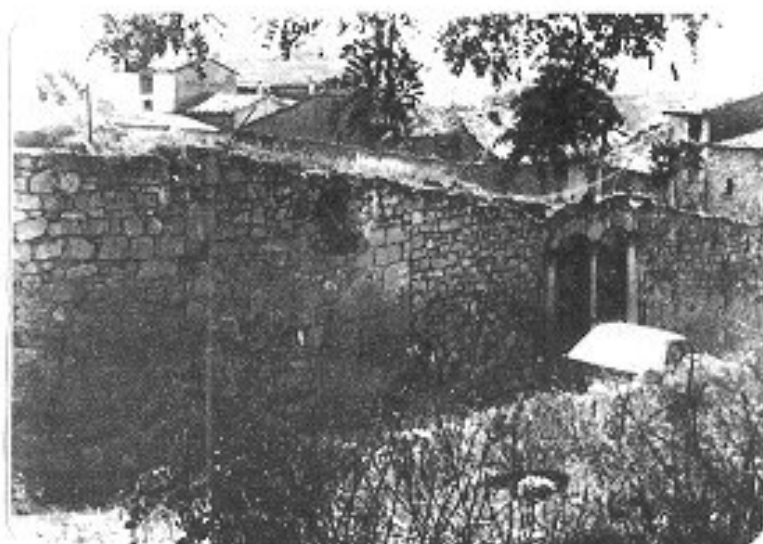
ENRIQUE PUCH FONCUBERTA

El *Calvari o Cementeri Vell* está situado en la plaza de la iglesia, junto al ábside de esta, del que sólo la separa el final de la calle Codo. De este cementerio poca cosa queda excepto los muros y las ruinas de una capilla. Tras su abandono al ser trasladado al actual fue utilizado para actos religiosos como el viacrucis, y en épocas más recientes, ya perdido todo su carácter sacro, ha sido frecuentemente pasto de las ovejas.

En las paredes del *Calvari* hay unas piedras que destacan de las demás por su forma y por estar decoradas. Para el profano tal vez estas particularidades no suponen en absoluto una motivación que despierte su interés, acostumbrados a vivir en un pueblo donde las antigüedades y los restos históricos se encuentran por todas partes.

Bastante es lo que se ha estudiado hasta ahora pero muchísimo más lo que falta todavía por investigar. De este amplio abanico de posibilidades hemos escogido el tema de las estelas discoidales del *Calvari* con la única idea de interesar a nuestros paisanos en su conocimiento y conservación.

Desde tiempo inmemorial el hombre ha tenido la preocupación de señalar dónde se efectuaba un enterramiento como manera de perpetuar entre los vivos el recuerdo del muerto. Un medio corriente es la utilización de estelas o lápidas de diversos tipos.



Uno de los más peculiares es el llamado "estela discoidal" que se caracteriza por su forma de disco con un vástago en la parte inferior que sirve para clavarla y mantenerla erguida en la cabecera de la tumba. En las más primitivas se constata que su forma resulta de la representación de la cabeza y el cuerpo humano, en ocasiones con representación esculpida de la cara del difunto.

Las estelas discoidales se encuentran clavadas en los antiguos cementerios o coronando las paredes de los más modernos, utilizadas como elemento decorativo, y su difusión abarca casi toda la Península Ibérica, parte de Francia e Italia.

En las paredes del *Calvari* de Valderrobres hemos catalogado y estudiado trece estelas discoidales que fueron utilizadas como material de construcción al levantar los muros, siendo fragmentadas muchas para mayor comodidad de los obreros. Otras, desgraciadamente las menos, se emplearon para coronar la pared aunque posteriormente al remodelarse y sobreelevarse aquella quedaron empotradas en la misma, siendo esta su posición actual.

Su estado tan fragmentario y su posición en la pared dificulta su estudio ya que a menudo estaban decoradas por las dos caras siendonos posible solamente la observación de una de ellas y por consiguiente no es posible poner en relación la decoración de anverso y reverso en ninguno de los casos.

Los motivos decorativos representados consisten en cruciformes: cruz simple, patada, floronada...; enlazados y motivos foliares: cuadrifolios, sexifolios... Todos responden a una simbología muy precisa en torno al cristianismo y a la idea de la inmortalidad, íntimamente relacionada con el primero, aunque para su representación se utilicen símbolos de origen pagano.

En otros cementerios donde las estelas pueden estudiarse por ambas caras acostumbramos a encontrarnos con la representación de la cruz, o de un motivo cruciforme, en una de ellas, y el símbolo de la inmortalidad, representado por un motivo entrelazado o foliar, en la otra cara.

Las estelas del *Calvari* por su situación y características deben ser de época mediaval. Posiblemente, en su función originaria, estarían clavadas en la cabecera de las tumbas del cementerio que ocupó la actual Plaza de la Iglesia. Cuando se fue adoptando en los siglos XIV y XV la costumbre de enterrar dentro de la iglesia consiguientemente se abandonó el antiguo cementerio. Posteriormente, hacia el siglo XVIII volvió a enterrarse fuera de la iglesia. Las estelas del cementerio viejo, de antepasados ya olvidados, pasaron a ser utilizadas en la remodelación del cementerio parroquial que abandonó su situación en la Plaza de la Iglesia, dentro del recinto amurallado del pueblo, para establecerse en el *Calvari*. La utilización de éste cementerio duró aproximadamente hasta finales del siglo XIX en el que se construyó el cementerio actual, más alejado de la población. El motivo de este último desplazamiento debió ser el cólera de 1.854, a resultas del cual no se permitió seguir enterrando en los cementerios parroquiales.

ALGO DE BIBLIOGRAFIA

*FRANKOWSKI, E.-

"Estelas discoidales de la Península Ibérica" Comisión de Investigaciones Paleontológicas y Prehistóricas. Memoria nº 25, 1.920

*MIRO, J.M.-

"Esteles funerarias discoidales de la Segarra" 1.986

*PUCH, E.-

"Materiales para el catálogo de las estelas discoidales de la provincia de Teruel: Fuentespalda, Valderrobres y Cretas." (En prensa)

