

El cooperativismo en la comarca de Valderrobres

En cierto modo, la cooperación es tan antigua como la historia de la humanidad; en su forma más elemental empezó a existir en cuanto varios hombres se unieron voluntariamente para ayudarse unos a otros mediante un servicio común. Pero el movimiento cooperativo, tal como hoy lo conocemos, se inició en Europa como resultado de la revolución industrial.

La Comarca de Valderrobres también cuenta con tradición cooperativa, y refiriéndonos a casos cercanos, basta recordar los Sindicatos Agrícolas y Sociedades de Socorro Mutuo que había en casi todos los pueblos. Aquellas asociaciones han encontrado, en cierto modo, sus sucesoras en las Cooperativas de hoy, que siguen teniendo unos fines parecidos y que podemos resumir en lo siguiente: DEFENDER LOS INTERESES DE SUS ASOCIADOS.

Actualmente, tenemos en los 15 pueblos de la Comarca, nueve Cooperativas y tres Grupos Sindicales de Colonización, que agrupan a 1.100 socios, lo que representa el 50 % del total de agricultores. Sus actividades principales se centran en la elaboración y comercialización de los productos del campo, y explotaciones ganaderas en el caso de los Grupos Sindicales.

Al exponer esta panorámica, queremos, por una parte, resaltar el gran peso que tiene el movimiento cooperativo en la Comarca y la eficaz labor desarrollada en defensa de los intereses del agricultor. Por otra parte, pretendemos hacer reflexionar a todos sobre un punto que creemos será fundamental para que en los próximos años dichas entidades sigan prestando el servicio que el campo necesita.

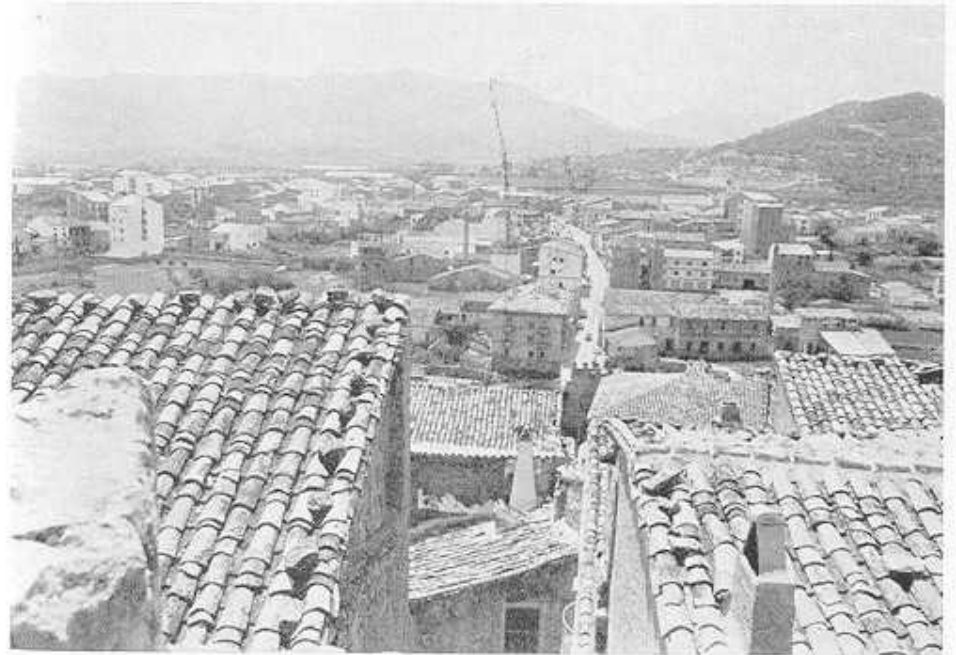
La labor de comercialización que realizan en estos momentos las Cooperativas locales, aún siendo buena, es incompleta; se dejan muchos peldaños sin recorrer antes de llegar al consumidor, lo que lleva consigo un encarecimiento excesivo de los productos para él y unos precios para el agricultor insuficientes en muchos casos para compensar los costes de producción. De otra parte, se debe tener en cuenta que el completar el canal de comercialización requiere unas inversiones que están fuera del alcance de las Cooperativas locales.

Por lo expuesto, parece ser que la única solución para mejorar la venta de los productos y precios del productor, sin tener en cuenta otras causas que influyan en los mercados, está en la comercialización conjunta de todas las Cooperativas de la zona. A este respecto ya se han iniciado en el último año gestiones entre todas las Cooperativas traducidas en algunos resultados concretos que esperamos se vayan ampliando.

Las fiestas patronales, tan frecuentes durante el mes de agosto en todos los pueblos de la Comarca, bien podían ser un motivo para estrechar lazos de amistad que tan necesarios son para seguir en la línea de progreso iniciada.

Agencia Comarcal de Extensión Agraria

Ms





VALDERROBRES Y EL MATARRAÑA

SITUACION DE VALDERROBRES

Hállase situada esta villa a 213 kilómetros de Teruel, capital de su provincia; a 130 de Zaragoza y 165 de Huesca, distando 45 kilómetros en línea recta de San Carlos de la Rápita, ya en el Mediterráneo.

El remotísimo origen de Valderrobres aparece ya registrado en tiempo de los arévacos, a orillas de un río de caudal perenne: el Matarraña, que después de nacer en los Puertos de Beceite, va a morir al Ebro en las cercanías de Fayón.

Situada nuestra villa sobre una colina, el Matarraña pasa lamiendo sus plantas bajo el puente de Piedra, hermosa obra gótica de tres arcos, cuyas limpias aguas, cortadas por esquinadas tajamares, dejan la villa a su derecha, asentada sobre la colina que da carácter al poblado, «for-

mando sus calles muchos graderíos, excepto la Mayor, que es llana, y viene a ser como la base del anfiteatro que forman los edificios, extendiéndose aquélla de uno a otro extremo de la villa» (1).

Calle es ésa, quizá, la única nivelada de Valderrobres que, corriendo paralela al río, toma el nombre de Llana, en la cual aparecen las más rancias viviendas de la población civil.

Otro puente más moderno que el precitado de San Roque, es el llamado de Hierro, que comunica la población con los arrabales de la misma.

Oteando desde los altos de Valderrobres por el Ebro hacia el Mediterráneo, entre Alfara y Más de Barberans aparecen terrenos poblados de almendros, y después, hasta cerrar la visual, no se ven sino bosques de pinos rodeando la espectacular y accidentada comarca. «En el desigual aunque no montuoso terreno que al este de Alcañiz se extiende entre el Guadalupe y la frontera catalana, a la sombra de espesos olivares y en medio de feraces huertas, viven crecidas poblaciones, gratas y risueñas al viajero, indiferentes al artista: Monroy, cuyo castillo albergó prisionero en 1452 al Príncipe de Viana; Valderrobres, honrada en 1429 con la celebración de Cortes y con la permanencia de Alfonso V; Fresneda, Valjunquera y Valdealgorfa, decoradas con suntuosas parroquias de tres naves...» Esta era la opinión que sobre la comarca tenía el curioso viajero y arqueólogo, señor Quadrado, a mediados del siglo XIX (2).

No tengo duda de que el célebre arqueólogo e historiador pasó de largo por la comarca, quedando sin contemplar nuestro singular castillo señorial del arzobispado, las atrevidas naves de nuestra arciprestal iglesia, del más puro estilo gótico, y muchas cosas más que, quizás por la pasión y el menguado gusto de algún ligero informador, hizo desistir al sabio menorquín de su visita a Valderrobres en aquellos días de pésimas comunicaciones; pero el investigador y la historia lo perdieron.

Un curioso viajero y recopilador, contemporáneo de Quadrado, nos dice de Valderrobres que «en la plaza se hallan las Casas Consistoriales con la cárcel del partido y sala de audiencia del Juzgado», y que sus principales riquezas económicas eran el aceite, vino y cereales, ganado lanar, conejos y perdices. Tenía 569 vecinos y 2.276 almas, siendo su presupuesto municipal de 30.000 reales (3).

(1) MADOZ, Pascual: *Diccionario geográfico-estadístico-histórico*. Ed. 1846.

(2) *Recuerdos y bellezas de España. «Aragón»*, por José María QUADRADO. Edición 1937, pág. 269.

(3) MADOZ, Pascual: *Op. cit.*